

GIORNALE DI BRESCIA | SABATO 22 NOVEMBRE 2014

LA CITTÀ | 19

## La Winter Marathon a quota 27 scalda i motori per gennaio

Presentata ieri al Centro Porsche di Desenzano la corsa per auto storiche che prenderà il via tra due mesi da Madonna di Campiglio

■ La Winter Marathon scalda i motori in vista della 27ª edizione che si terrà a Madonna di Campiglio dal 22 al 25 gennaio 2015. La presentazione è andata in scena ieri sera, in un gremito Centro Porsche Brescia Saottini di Desenzano del Garda, con una diretta televisiva che ha visto il collegamento durante il telegiornale serale di Teletutto. Molti i visi conosciuti in platea. Tra questi quello ormai indissolubilmente legato alla maratona dei ghiacci di Giuliano Canè, vero re della regolarità e personalità dall'innata signorilità che ha vinto svariate edizioni della corsa di auto storiche organizzata dalla bresciana Vecars di Roberto e Andrea Vesco.

Accanto a Canè erano molti i drivers che negli anni hanno calcolato i pressostati percorrendo nella lunga notte una dozzina di passi dolomiti innevati. Una sorta di leggenda, quella della Winter Marathon, che rinnova il proprio smalto con un'edizione che anche nel 2015 intende garantire il fascino della sfida per uomini e macchine.

Come tradizione la manifestazione sarà riservata alle vetture a trazione anteriore e posteriore costruite entro il 1968 oltre a un massimo di 20 vetture di particolare interesse storico e collezionistico prodotte entro il 1976, sempre a trazione anteriore o posteriore. Quest'ultima una delle novità certamente più

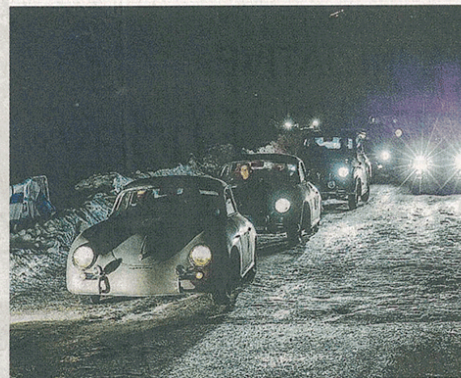
apprezzate della scorsa edizione che ha permesso a partecipanti e appassionati di ammirare per la prima volta al via della gara alcuni fra i modelli che hanno fatto la storia dei rallyes degli anni '70 come Lancia Stratos e Fulvia Coupé 1.6 HF, Porsche 911 Carrera RS, Alpine Renault A110, Fiat 131 Abarth Rally, Morris Mini Cooper S, Saab 96 V4 oltre ad una rara Sonnet III.

Confermato anche il Trofeo APT della locale Azienda di Promozione Turistica di Madonna di Campiglio riservato ai primi 32 concorrenti iscritti e disputato nella serata di giovedì sul lago ghiacciato illuminato a giorno.

La Winter Marathon proporrà un percorso di 427 chilometri - in parte variato rispetto all'ultima edizione - con il valico di 11 passi dolomiti, quattro dei quali oltre i 2.000 metri (Pordoi, Falzarego, Valparola e Gardena): aumentato rispetto al passato anche il numero delle prove cronometrate che saranno 45 con alcune novità soprattutto nella prima metà di gara.

Il ritorno alle 2 di notte a Madonna di Campiglio. Il sabato spettacolo riprenderà alle 13.30 sul lago ghiacciato con il Trofeo Ma-Fra e il Trofeo TAG Heuer Barozzi

**Roberto Manieri  
Giuliano Maggini**



### Tra i ghiacci

■ Alcune delle vetture che partecipano alla Winter Marathon (foto Pierpaolo Romano) e, a lato, un momento della presentazione di ieri sera al Centro Porsche